

DEKLARACJA WŁAŚCIWOŚCI UŻYTKOWYCH NR 74

Rodzaj produktu: **Profil balkonowy MAXI**

(1) Kod identyfikacyjny produktu: Grupa produktowa 39

(2) Numer seryjny: 3952xx

(3) **Zamierzone zastosowanie:** Profil okapowy z aluminium służy do zabezpieczania krawędzi okapu oraz do odprowadzania wody z balkonów i tarasów.

(4) **Producent:** Celox spol. s r. o., Záhradná 583/52, 900 23 Viničné, Republika Słowacka

Oświadczenie: Niniejszym oświadczamy, że dla wymienionej grupy produktów nie istnieje zharmonizowana norma i dlatego nie podlega normie CE.

(5) **Deklarowane parametry:** Parametry produktu podano w karcie technicznej, która stanowi nieodłączną część niniejszej deklaracji.

Niniejsza deklaracja jest wydawana na wyłączną odpowiedzialność producenta wymienionego w punkcie (4).

Ivan Fischer dyrektor
generalny

Viničné, 1. 7. 2018

KARTA TECHNICZNA PRODUKTU

Profil balkonowy MAXI

Zastosowanie

Profil okapowy MAXI to profil wykończeniowy z okapnikiem szerokości 40 mm, Profil montowany jest na przygotowaną wylewkę spadkową i dedykowany jest do wykończania tarasów i balkonów z posadzką z płytek ceramicznych. Profil pozwala na przykrycie nierówności czoła balkonu do 20 mm. Wysokość pionowej krawędzi czołowej wynosi standardowo 8 mm, ale można ją zmniejszyć poprzez wyłamanie specjalnie do tego przygotowanego elementu czołowego. Uzyskamy wtedy wysokości 1,5 mm – idealną do wykończenia tarasu lub balkonu w przypadku zastosowania posadzek żywicznych cienkowarstwowych. Profil nadaje się do wykonywania tarasów i balkonów z hydroizolacją mineralną, poliuretanową lub matą uszczelniającą. Profil posiada zabezpieczenie w postaci folii ochronnej, która ułatwia proste i szybkie czyszczenie po montażu.

Właściwości

- szczelność w strefach okapowych
- doskonałe odprowadzanie wody z podkładu
- odporność na korozję i warunki atmosferyczne
- prosty i szybki montaż
- estetyczny wygląd
- profil jest elementem certyfikowanego systemu

Parametry techniczne

Długość: 2,5 m

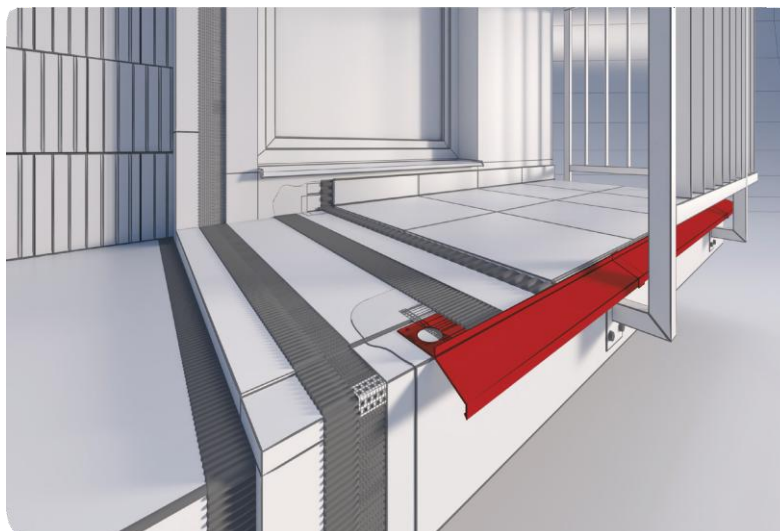
Okapnik: 40 mm

Kolor: naturalny, elox srebrny, brązowy, szary, grafitowy

Ral: zgodnie z certyfikatem Qualicoate

Spoinowanie: Fuga na bazie polimeru (TKK MS)

Opakowanie: karton 25 szt., paczka 5 szt. Materiał: Al, grubość 1,3 mm



CELOX
STAVEBNÉ PROFILY

celox
VINIČNÉ



Celox spol. s r.o.
Družstevná 33/A, 90023 Viničné,
Tel.: +421 33 6476573

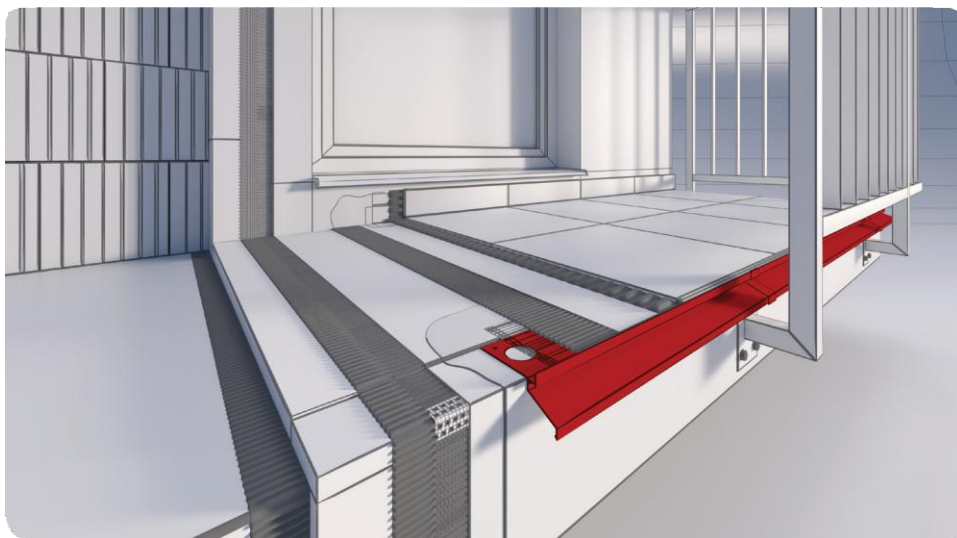
www.celox.sk, celox@celox.sk

Dystrybutor Polska:
BauProf, ul. Za Górą 29, 34-300 Żywiec
Tel. +48 796 198 819, +48 533 647 695

www.bauprof.pl, biuro@bauprof.pl

Rodzaj podłoża

Posadzka cementowa oraz inne podłoża, które odznaczają się należyтым stopniem twardości i nośności



Przygotowanie podłoża

Podłoże musi być nośne, równe, stabilne i pozbawione zanieczyszczeń. Cementowe warstwy podłoża muszą być utwardzone, beton dojrzały i z należycie wykonanymi dylatacjami. Wzdłuż obrzeża balkonu w podłożu należy wykonać uskok (spadek o ok. 3 mm), aby po montażu profilu jego powierzchnia znajdowała się na takim samym poziomie jak powierzchnia posadzki cementowej. Uskok można wykonać w następujący sposób:

1. jeśli cementowa warstwa podłoża jest świeża – zagłębić szablon montażowy w świeżą zaprawę.
2. jeśli cementowa warstwa podłoża jest utwardzona – ułożyć szablon montażowy na powierzchnię podłoża i wyrównać górną powierzchnię przy użyciu np. zaprawy wyrównującej.
1. wyszlifować zagłębienie w podłożu

Narzędzia

Miara składana lub zwijana, piła do cięcia aluminium, nóż, mieszarka lub wiertarka elektryczna o wolnych obrotach, nierdzewna stalowa paca, pędzel malarski, szpachla lub kielnia murarska, stalowa paca zębata (4 mm). Dopuszcza się stosowanie ręcznych lub mechanicznych pił do cięcia aluminium. Nie dopuszcza się stosowania do cięcia profili narzędzi, które powodują efekty cieplne (gwałtowny wzrost temperatury), np. szlifierki kątovej.

Warunki realizacji

Montaż profili należy wykonywać w warunkach odpowiednich dla aplikacji materiałów izolacyjnych (hydroizolacje) i montażowych, jak na przykład połączenia mechaniczne lub chemiczne, taśmy wzmacniające i inne materiały, postępując zgodnie z kartami technicznymi tych materiałów.

Montaż

1. Na przygotowane podłoże stalową pacą nanieść pierwszą warstwę hydroizolacji mineralnej lub poliuretanowej.
2. Styk podłogi ze ścianą uszczelnić elastyczną wodoszczelną taśmą wzmacniającą lub taśmą butylową, którą umieścić w warstwie hydroizolacji i przy użyciu pacy lub kielni murarskiej dokładnie docisnąć.
3. Na obrzeże balkonu, w zagłębienie, nanieść ciekłą warstwę hydroizolacji na szerokość montażową profilu. Umieścić (zatopić) w niej profil balkonowy aby zapewnić pełne podparcie profilu. Montaż rozpocząć od narożników. Po szczegółowym ustaleniu lokalizacji narożników, oznaczyć miejsce mechanicznego mocowania, nawiercić otwory, umieścić w nich plastikową część kołka i następnie zamontować narożniki za pomocą kołków wstępnie je dokręcając. Następnie przystąpić w analogiczny sposób do montażu odcinków prostych profili. Pomiędzy profilami prostymi i narożnikami oraz profilami i stałymi elementami budynku należy pozostawić odstępy dylatacyjne ok. 3-5 mm celem kompensacji naprężeń termicznych.
Należy zadbać o prostolinijne i estetyczne ułożenie profili prostych i kątowych. Po utwardzeniu masy uszczelniającej dokręcić śruby w osadzonych kołkach.
4. Miejsce styku krawędzi profilu i podkładu cementowego wzmocnić taśmą wzmacniającą wtapiając ją w świeżą hydroizolację lub wkleić wzmacniającą taśmę butylową.
5. Na poziomie szczelin dylatacyjnych (połączeń profili prostych i profili kątowych) od dołu profilu poziomo umocować elementy łączące. Szczeliny dylatacyjne pomiędzy profilami wypełnić za pomocą masy uszczelniającej trwale elastycznej (do zastosowań zewnętrznych). Na podłoże i cokół nanieść drugą warstwę hydroizolacyjną. Pokryć nią również taśmą wzmacniającą (butylową) i profil aluminiowy.
6. Podczas stosowania systemu z matą uszczelniającą po wyschnięciu hydroizolacji (maks. 24 godz.) nanieść na podłoże stalową pacą zębatą (4 mm) ciekłą warstwę kleju cementowego (optymalnie klasy (S2- S1), na którą ułożyć matę uszczelniającą.
7. Na matę separacyjną nanieść stalową pacą zębatą (wielkość zęba zależy od typu pokrycia) klej

cementowy (C2 – S1), do którego będzie przyklejana posadzka ceramiczna mrozoodporna, maksymalny zalecany format płytek wynosi 33x33 cm. Zaleca się również stosować płytki mrozoodporne, niskonasiąkliwe o grubości co najmniej 9 mm i w jasnych kolorach.

8. Klej nanosić na podłoże i płytkę (co najmniej klasy C2 - S1) lub z zastosowaniem techniki tzw “na pełne podparcie” oraz butter floating method. Następnie stukając gumowym młotkiem stabilizujemy ją i wypychamy-usuwamy przestrzenie powietrzne. Po 24 godzinach posadzkę fugujemy.

9. Fugę nanosić gumową packą (wcierać ją skośnie do kierunku fug pod kątem 45°). Po wyschnięciu powierzchnię wyczyścić czystą gąbką. Zalecana szerokość fugi to 6 mm.

10. Przestrzeń między aluminiowym profilem okapowym a posadzką wypełnić masą poliuretanową lub masą na bazie polimerów MS (trwale elastyczną do zastosowań zewnętrznych). Zalecana szerokość fugi to 6 mm

11. W miejscu narożnym – cokołowym (połączenie płyta balkonowa – ściana) zastosować sznur dylatacyjny. Szczelina między posadzką a cokołem powinna mieć szerokość 3–6 mm. Po umieszczeniu w niej sznura dylatacyjnego, wolne miejsca wypełnić uszczelniaczem poliuretanowym.

12. Po kompletnym montażu usunąć folię ochronną. W przypadku zastosowania innego rodzaju hydroizolacji złącza profili należy wykonać zgodnie ze specyfikacją innego rodzaju izolacji.

Odporność na korozję

Aluminium reaguje na powietrzu z tlenem. Na skutek reakcji chemicznej powstaje ekstremalnie cienka warstwa tlenkowa. Nawet jeśli ma grubość kilku setnych mikrometrów, dzięki swojej gęstości zapewnia doskonałą ochronę przed korozją. W razie uszkodzenia warstwa zrekonstruuje się samoistnie. Pokrycie eloxem zwiększa grubość warstwy tlenkowej i w ten sposób poprawia ochronę przed korozją. W przypadku profili i akcesoriów (narożniki) poddanych elokacji, może dochodzić do nieznacznej zmiany odcienia. W rejonie zgrzewu profili narożnych i kątowych może dochodzić do minimalnej zmiany odcienia, co nie jest nieprawidłowością.

Ogólne zalecenia montażowe

Podczas wykonywania prac nosić okulary ochronne. W razie zanieczyszczenia profili podczas montażu, profil można szybko wyczyścić wodą, a zaschnięte zanieczyszczenia na profilu – odpowiednim środkiem czyszczącym, który nie uszkodzi polakierowanej powierzchni. Odnośnie do zastosowania pozostałych materiałów, zwłaszcza mas uszczelniających, mas klejących, spoin, taśm wzmacniających, uszczelnień elastycznych i innych należy stosować materiały odpowiednie do stosowania na tarasach i balkonach, przestrzegać instrukcji podanych w kartach technicznych produktów lub innych wymaganych zgodnie z normami i dokumentami referencyjnymi. Producent nie odpowiada za szkody spowodowane zastosowaniem produktu, który nie jest zgodny z przeznaczeniem produktu, zastosowaniem niewłaściwych materiałów dodatkowych i nieodpowiednich narzędzi. Prace należy wykonywać zgodnie z projektem, instrukcją techniczną, właściwymi normami, zasadami sztuki budowlanej, przepisami BHP.

Ogólne instrukcje eksploatacyjne

Profile czyścić co najmniej dwa razy do roku. Do czyszczenia stosować wodę lub substancję, która nie porysuje i nie zmatowi powierzchni. Nie należy stosować mocno kwaśnych lub mocno alkalicznych środków czyszczących oraz środków powierzchniowo czynnych, które mogłyby reagować z aluminium. Zakazuje się stosować organicznych rozpuszczalników, zawierających estry, ketony, alkohol, związki aromatyczne, estry glikolu, węglowodory chlorowane itp. Po każdym umyciu powierzchnia musi zostać niezwłocznie przepłukana czystą, zimną wodą. Zakazuje się stosować sole i substancje chemiczne usuwające szron w pobliżu profili. Zaleca się przeprowadzenie dwa razy do roku kontroli technicznej balkonów i tarasów w celu kontroli stanu poszczególnych elementów. W razie stwierdzenia nieprawidłowości należy je jak najszybciej usunąć.

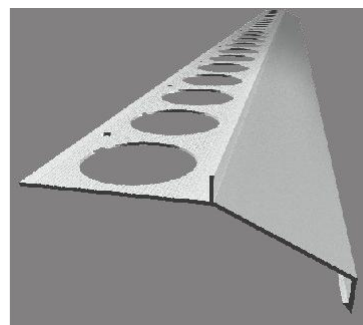
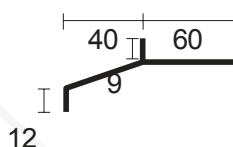
Transport i przechowywanie

Przewozić w oryginalnych opakowaniach kartonowych, w pozycji poziomej, zabezpieczyć przed uszkodzeniem mechanicznym. Przechowywać w pomieszczeniach, które będą je chronić przed zanieczyszczeniem, deformacją i porysowaniem, w kartonach maksymalnie po 10 sztuk.

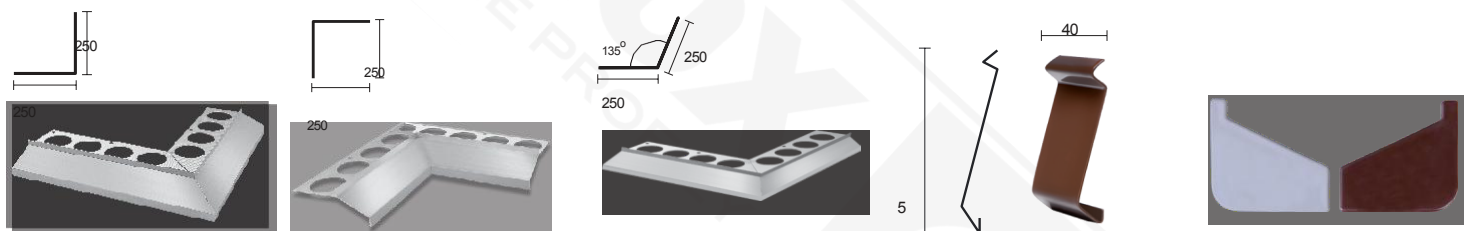
Opakowanie

Okap MAXI : długość 2,5 bm po 25 szt. w opakowaniach kartonowych
Narożniki, Kąty: po 10 szt. w opakowaniach kartonowych
Łącznik: 5 szt. w opakowaniach kartonowych

Profil balkonowy MAXI

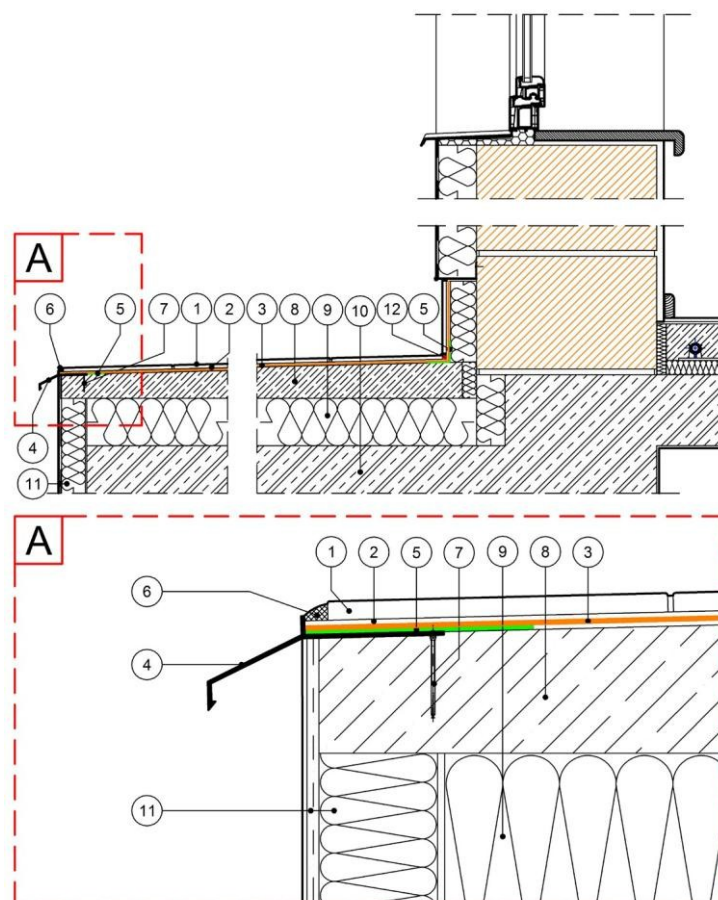


Akcesoria



Narożnik zew – MAXI 90* narożnik wew – MAXI 90* Narożnik – MAXI 135^o Łącznik - MAXI odbojnik - MAXI

Przykładowe zastosowanie profilu MAXI



1. Posadzka ceramiczna mrozoodporna
2. Zaprawa klejowa klasy min C2-S1
3. Mata uszczelniająca
4. Profil balkonowy MAXI
5. Taśma butylowa
6. Masa uszczelniająca poliuretanowa
7. Wkręty mocujące
8. Cementowa wylewka spadkowa
9. Izolacja termiczna
10. Konstrukcja płyty balkonowej
11. Izolacja termiczna + tynk
12. Sznur polipropylenowy



Celox spol. s r.o.
Družstevná 33/A, 90023 Viničné,
Tel.: +421 33 6476573

www.celox.sk, celox@celox.sk

Dystrybutor Polska:
BauProf, ul. Za Górą 29, 34-300 Żywiec
Tel. +48 796 198 819, +48 533 647 695

www.bauprof.pl, biuro@bauprof.pl

Informacje ogólne

Przy obróbce powierzchniowej eloxem srebrnym w obszarze spoin może wystąpić niewielka zmiana odcienia, co nie jest wadą. W przypadku obróbki powierzchni silver elox może wystąpić minimalna różnica w odcieniu koloru pomiędzy elementami: narożnikiem, narożnikiem, połączeniem, spowodowana materiałem.

! UWAGA:

Od momentu wydania niniejszej „Karty technicznej“ poprzednia wersja traci ważność. Powyższe informacje dotyczą wyłącznie ogólnych warunków zastosowania naszych produktów i nie zastępują projektu technicznego. W razie zastosowania w innych warunkach, wykonawca powinien sprawdzić, czy nasze produkty są odpowiednie do zastosowania w tych warunkach.

W powiązaniu z produktami firmy CELOX zalecamy stosować materiały sprawdzonych producentów. Instrukcja montażu ma wyłącznie charakter zaleceń i może się różnić od wybranego projektu i procedurą technologiczną konkretnego dostawcy pełnego rozwiązania systemowego.